



Ce week-end j'ai acheté 3 vieilles cartes postales de Mouans-Sartoux, une petite ville entre Cannes et Grasse dans les Alpes-Maritimes. A vue de nez je dirais que les photos ont été prises dans les années 50 (un spécialiste des anciennes voitures pourra me corriger).

J'ai donc été visiter les endroits qui figuraient sur ces cartes postales pour y voir les différences. Et je me suis amusé à essayer de prendre une nouvelle photo en me tenant debout exactement là où l'ancien photographe avait pris sa première photo. Je vous avoue qu'on ressent un sentiment historique en se disant qu'un collègue était exactement là il y a 60 ou 70 ans!

J'ai adoré l'exercice! Notre photographie ne devient plus une seule photo, mais un **maillon historique**, un **document de comparaison historique**! Ce n'est plus de l'art qu'on essaye de créer, mais un **témoignage du quotidien** d'un banal 11 mai 2015 mais qui sera peut-être exceptionnel vu dans 50 ans. On n'essaie plus de prendre une photo sans voitures ou passants, mais au contraire, on **photographie la scène comme elle est**. Ces passants que l'artiste photographe essaye d'éviter deviennent soudain les centres d'intérêt le plus important de votre photo!

Comment se passe la prise de vue d'une photo historique?

C'est la première fois que je me livrais à l'exercice d'essayer de reproduire exactement une photo de paysage urbain et il y a quelques difficultés. Afin de vous faciliter le travail si vous voulez reproduire l'exercice, voici mes conseils.



La matériel

J'ai travaillé avec un **zoom** et c'est absolument indispensable. vous ne savez pas quelle **focale** votre ancêtre utilisait et donc il est essentiel de garder la flexibilité. J'avais un 18-55 sur un hybride EOS-M (sur grand **capteur** j'aurais utilisé un 24-70) et les photos retenues étaient environ prises à 24mm (sur petit capteur).

Le trépied n'est pas indispensable mais ne peut pas faire de mal.



Avant de trouver l'endroit exact d'où avait été prise la photo

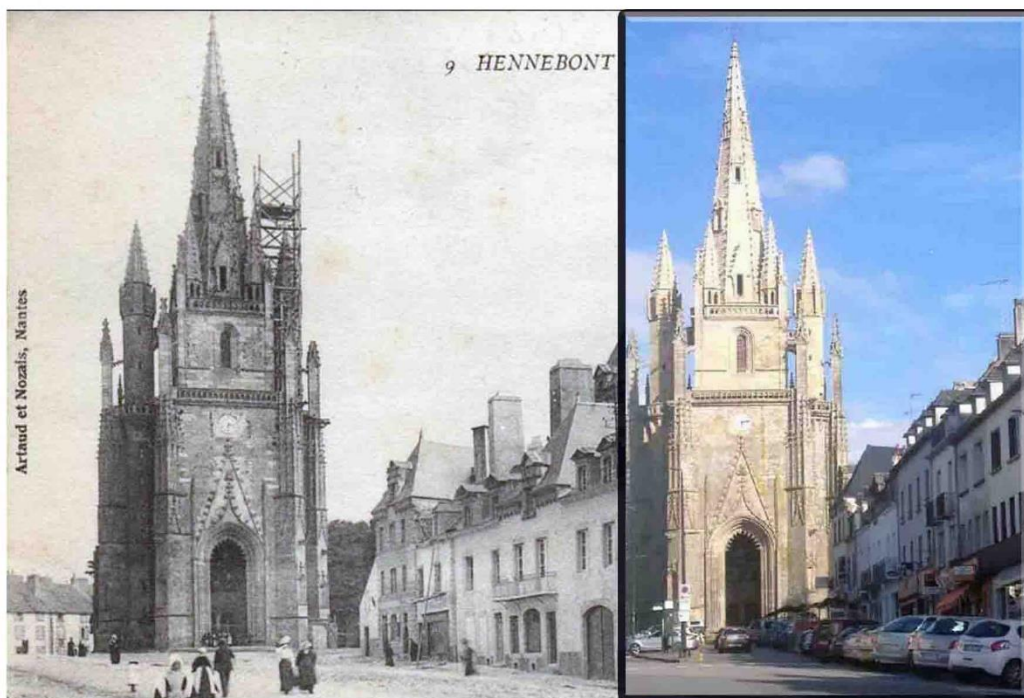
Prenez quelques secondes pour repérer tous les jalons importants de votre photo: fenêtres, rebord de toit, arrête de mur, trottoir, arbres, trottoirs... ca vous aidera ensuite énormément pour le cadrage. Je me suis planté sur une des 3 photos parce que je n'ai pas pris assez de temps pour bien repérer tous les éléments de la photo.

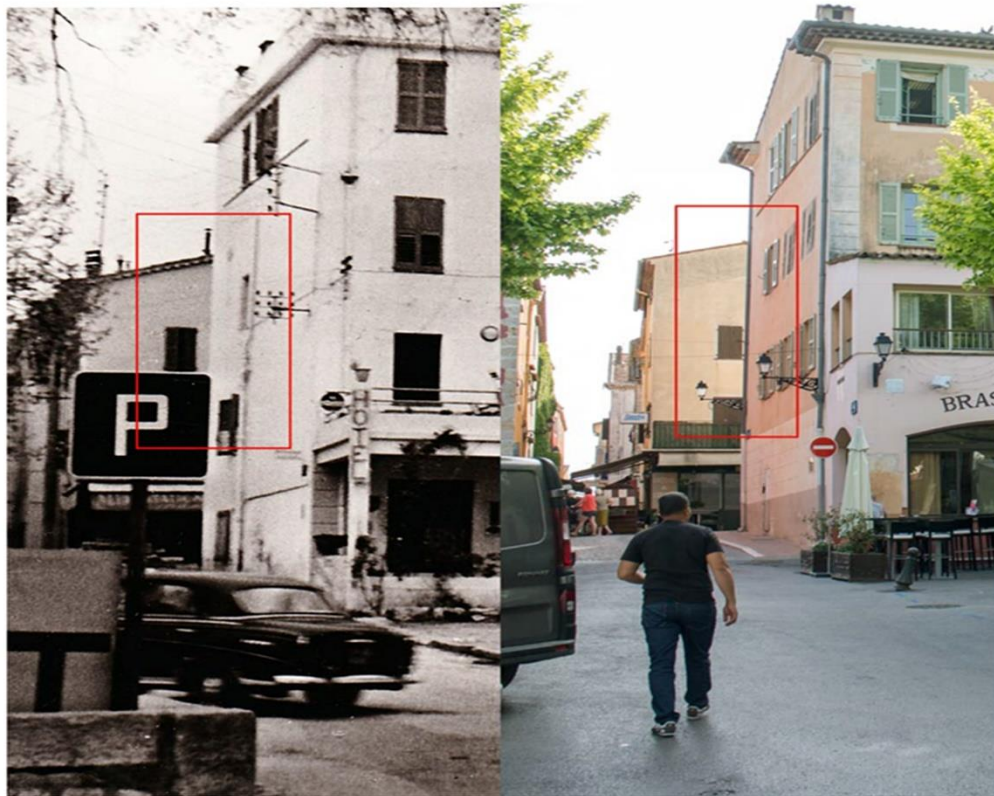
Live view

J'ai travaillé avec la carte postale dans la main gauche et l'appareil dans la droite. J'ai eu bien plus de facilité en activant le mode live view de l'appareil photo (affichage en temps réel de la photo, comme une caméra vidéo) à trouver environ l'endroit d'où avait été prise la photo.

Triangulation

Maintenant il faut trouver où était le photographe! Si vous avez de la chance l'image a plusieurs plans (arbres, plusieurs niveaux de maisons, maison et colline) ce qui vous permettra de faire une triangulation. Vous essayez d'aligner les plans comme ils étaient. Par exemple ici je me suis servi de la maison d'arrière plan (juste au dessus du panneau de parking) et de sa fenêtre pour l'aligner avec le gros bâtiment d'avant plan (un hotel autrefois, un resto aujourd'hui).





Centre de l'image et zoom

Le plus facile est de commencer avec le centre de l'image. Placez votre collimateur central sur exactement le même élément que le centre de l'image, puis utilisez le zoom. Elargissez votre zoom jusqu'à arriver exactement aux bords de votre photo ancienne, sans bouger le centre.

Photographiez aussi un peu plus large

Une fois que vous avez trouvé les bords « historiques » et pris quelques photos ainsi, cadrez un peu plus large. Cela va vous permettre de corriger en post production si jamais vous n'étiez pas parfaitement « droit » par rapport à la photo ancienne (je parle d'expérience!)



Après le callage des masques, mélanger les deux images...

Crédit photo : Josiane.

