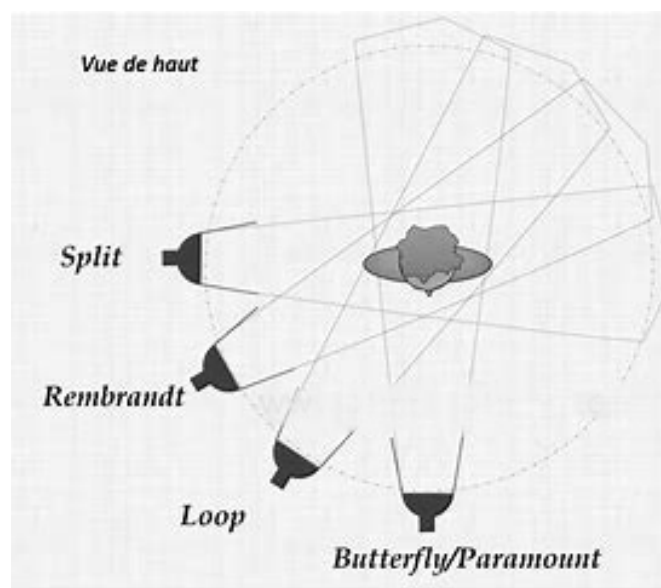


Les 4 schémas "classiques" de lumière

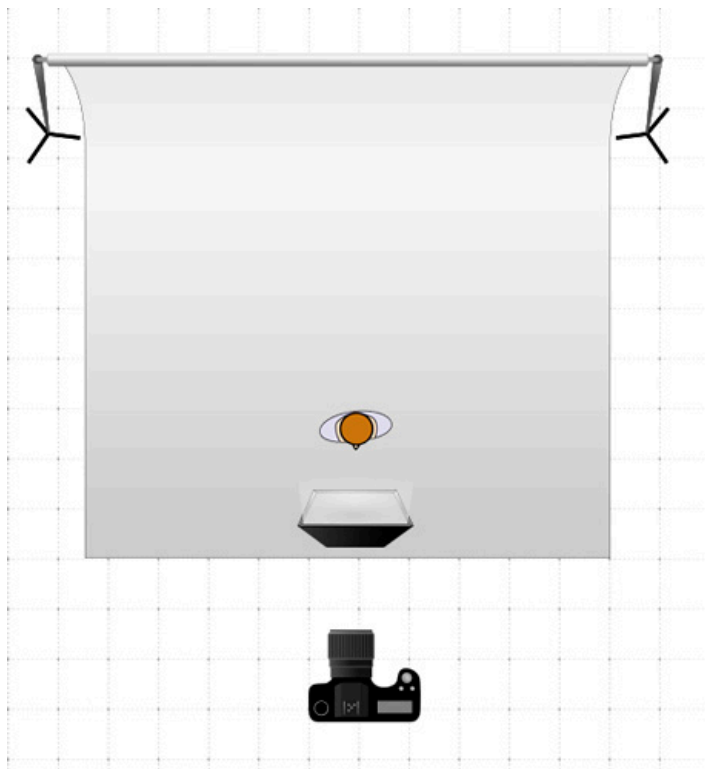
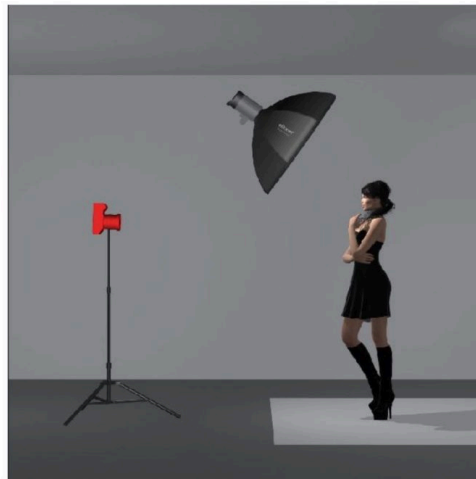
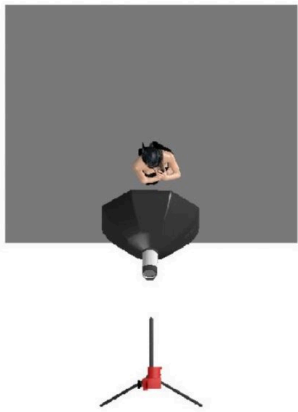
Avec un flash, il est déjà possible de réaliser de nombreux styles d'images

1 seul éclairage



1/Butterfly : Positionné face au modèle, éclairage un peu sur le dessus.

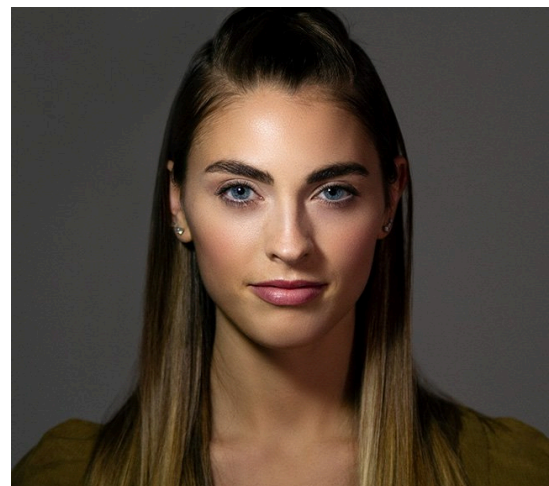
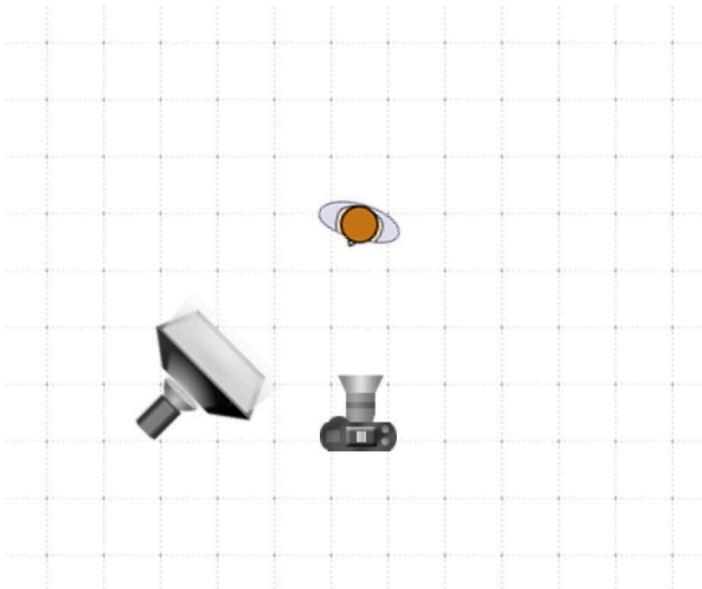
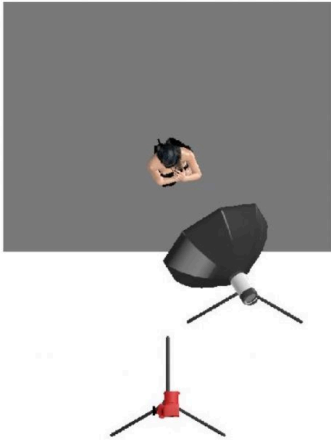
Ce plan d'éclairage tient son nom de l'ombre formée sous le nez, qui ressemble (de loin) à un papillon, boîte à lumière très proche, en hauteur et orientée vers le bas. En revanche, elle sera placée directement en face du modèle.



2/ Loop : éclairage de côté

La différence de l'éclairage Loop est la forme de l'ombre du nez, qui revient sur elle-même. L'effet est obtenu avec un angle de votre source de lumière de 45 degrés. Mais généralement un simple mouvement d'épaule suffit.

Faites attention à la hauteur du flash par rapport au visage, qui transformera la forme et la longueur de l'ombre.



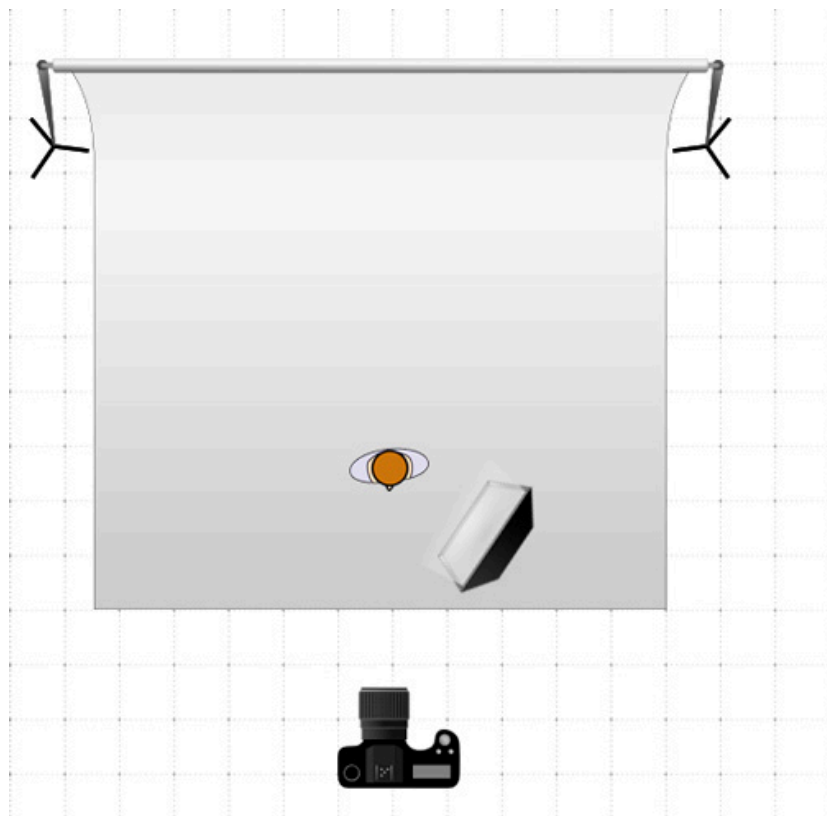
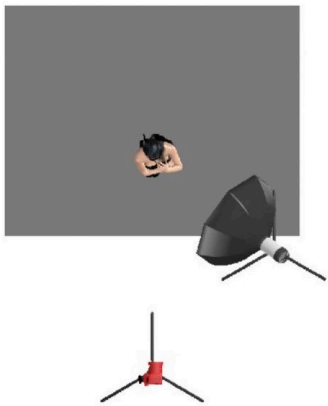
3/ Rembrandt : éclairage de côté, à 45°

Set Up Rembrandt

Ce plan tient son nom du triangle de lumière qui se forme sous l'œil du modèle. Rembrandt utilisait souvent ce type d'éclairage dans ses peintures. Pour ce faire, la source de lumière sera placée très près du sujet (moins de 1 mètre), à 45° sur un côté et à 45° en hauteur.

Orientez le flash vers le visage du modèle (le flash pointe donc vers le bas). Une des erreurs classiques consiste à ne pas placer le flash suffisamment en hauteur, ce qui donne une lumière latérale : les ombres ainsi créées ne sont pas naturelles.

Prise de vue à une ouverture de diaphragme de f/8. Le diagramme ci-dessus montre le set d'éclairage utilisé :



4/ Split : éclairage à 180°

Split veut dire diviser, fendre en anglais.. Avec le schéma split le visage est effectivement coupé en deux, avec une moitié du visage en lumière et une autre moitié complètement à l'ombre. Le schéma se réalise donc simplement en plaçant la lumière à 90 degrés de l'axe du visage, à hauteur du visage

